

11N USB 안테나 타입 무선랜어댑터

**DW-150M**

사용자메뉴얼



# 목 차

## 1장. 제품설치

(1) 제품 드라이버 설치 -----	1page
(2) 프로그램 실행 -----	8page
1. Scan 기능을 이용한 간단한 연결 -----	8page
2. Profile 등록을 통한 연결 -----	11page
(3) AP모드 사용하기 -----	15page
★응용편	
엑세스 제한 -----	19page

## 2장. Windows 무선 기능 사용

(1) Windows에서 지원되는 프로그램으로 연결(WZC) -----	20page
(2) Windows 7/ Vista에서 지원되는 프로그램으로 연결(WZC) -----	22page

## 3장. 참고사항

(1) ) XP 무선 ON/OFF -----	27page
(2) Vista / Windows 7 무선 ON/OFF -----	28page
(3) WZC 상세 사용 -----	29page

※ 이 기기는 가정용(B) 전자파합합기기로서 주로 가정에서 사용하는 것을 목적으로 하며, 모든 지역에서 사용할 수 있습니다.

※ 당해 무선설비는 운용 중 전파혼신 가능성이 있습니다.

※ 당해 무선설비가 전파혼신 가능성이 있으므로 인명안전과 관련된 서비스는 할 수 없습니다.

※ 법에 의해 전파항 전파발사 및 동일한 정보를 동시에 여러 곳으로 송신하는 점-대-다지점 서비스의 사용은 금지되어 있습니다.

## 1장. 제품설치

제공된 CD를 이용하여 손쉽게 드라이버 및 프로그램을 설치할 수 있습니다.

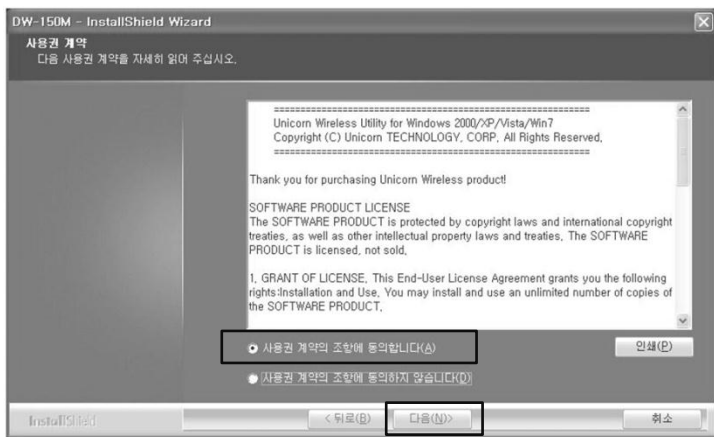
제공된 CD를 CD롬에 넣으면 자동으로 실행이 됩니다. 자동실행이 안되거나 수동으로 설치를 하려면, PC의 탐색기에서 CD-ROM드라이브를 선택하여 설치파일을 더블 클릭하여 실행을 하십시오.

**본 프로그램을 설치 후 USB동글(무선랜 카드)를 USB포트에 장착하십시오.**

### (1) 제품 드라이버 설치

#### ▶ Windows 공통

- 1) 아래와 같은 창이 나타나면, “사용권 계약의 조항에 동의합니다” 항목을 선택한 후, [ 다음 ]을 클릭합니다.



- 2) “드라이버와 무선랜 유틸리티 설치”를 선택하고 [ 다음 ]을 클릭하십시오.

## 1장. 제품설치

2) “드라이버와 무선랜 유틸리티 설치”를 선택하고 [ 다음 ]을 클릭하십시오.

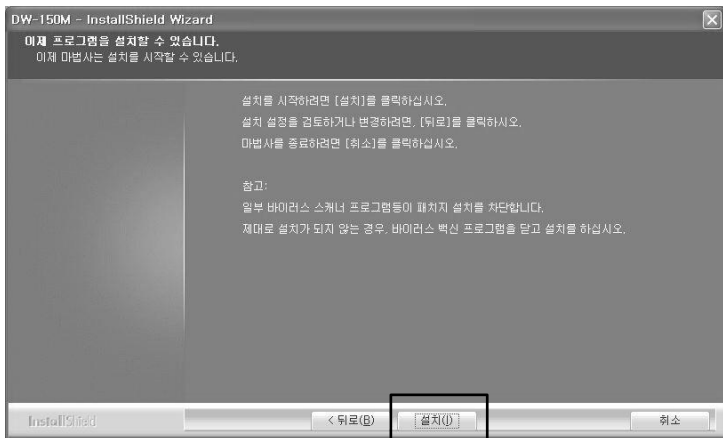


3) “Unicorn 무선구성도구”를 선택한 후, [ 다음 ]을 클릭하십시오.



# 1장. 제품설치

4) [설치]를 클릭하십시오.

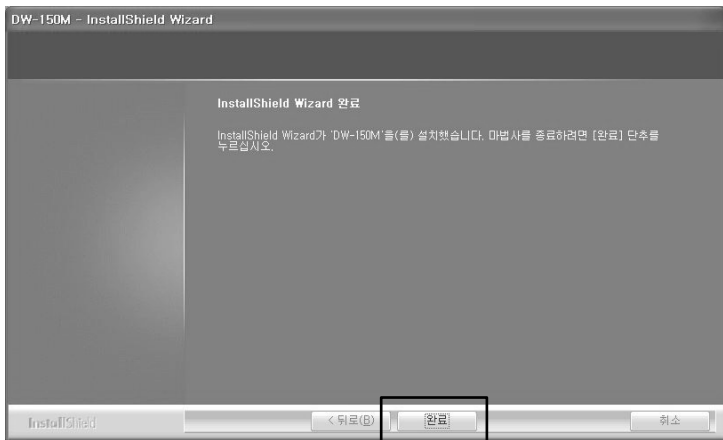


5) 설치가 진행이 되고 나타나는 창들 모두 [확인]을 클릭하십시오.

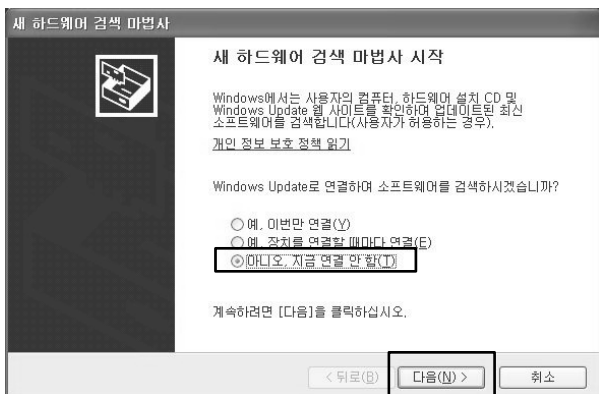


## 1장. 제품설치

6) [ 완료 ]를 클릭하십시오.

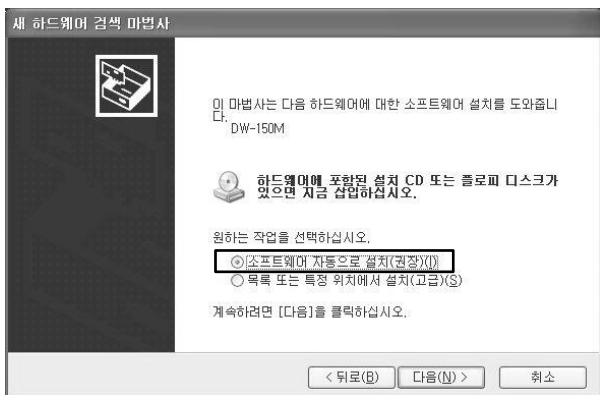


7) 무선 랜카드를 PC의 USB포트에 장착하십시오. 기본 동작은 자동 설치이지만, 사용자 PC에 따라 아래와 같은 창이 나타나면, “아니오”를 선택하고 [ 다음 ]을 클릭합니다.

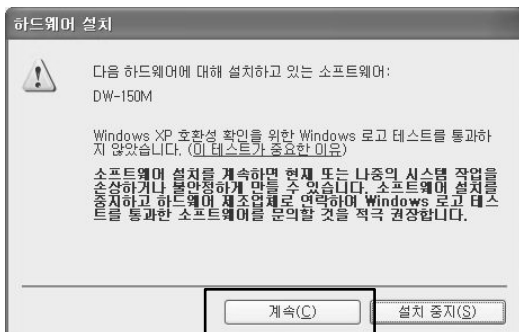


## 1장. 제품설치

8) “소프트웨어 자동으로 설치(권장)”을 선택한 후, [ 다음 ]을 클릭합니다.

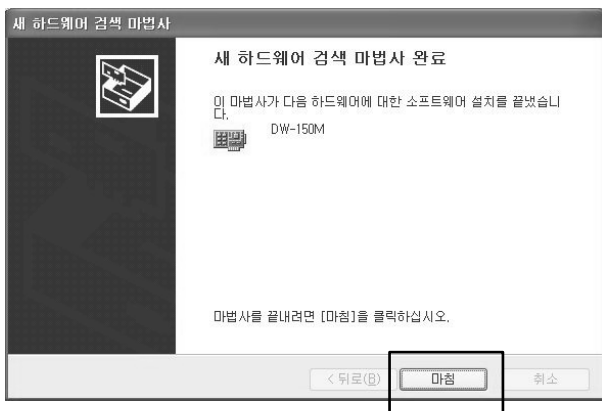


9) 아래와 같은 창이 나타나면 [ 계속 ]을 클릭합니다.



## 1장. 제품설치

10) [ 마침 ]을 클릭합니다.



11) 제품의 설치가 완료되었습니다.

바탕화면 우측하단에 아래와 같이 무선 아이콘이 생성된 것이 확인됩니다.





# 1장. 제품설치

## (2) 프로그램 실행

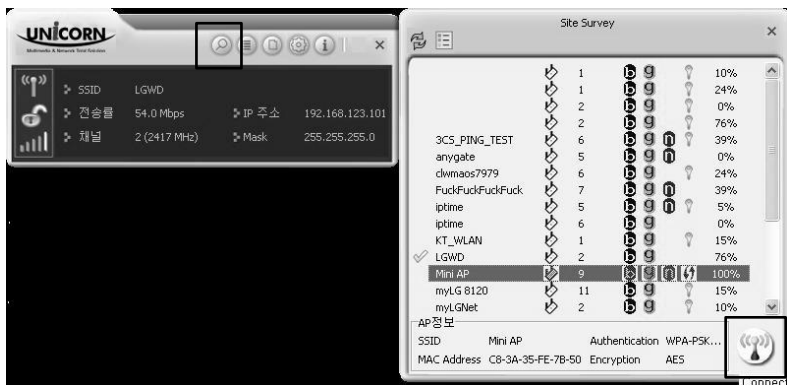
### 1. scan기능을 이용한 간단한 연결

- 1) 우측 하단 tray의 프로그램 아이콘을 실행하면 아래와 같은 창이 나타납니다.



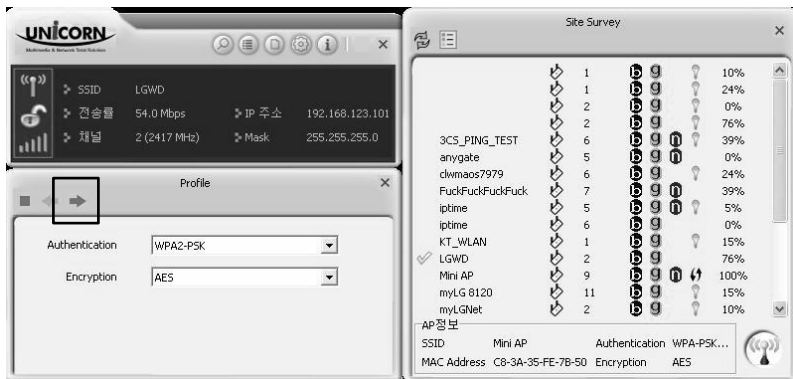
- 2) 상단의 돋보기 모양의 아이콘을 클릭하면 우측으로 주변의 신호가 검색되어 표시가 됩니다.

연결하고자 하는 신호의 이름을 선택하고 우측하단의 무선아이콘을 클릭합니다.

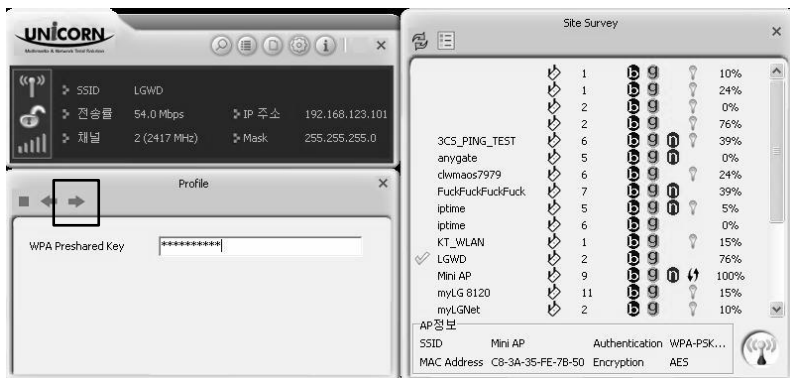


# 1장. 제품설치

- 3) 암호가 설정된 무선신호의 경우 아래와 같이 나타납니다. 암호방식을 선택하고 상단의 화살표를 클릭합니다.

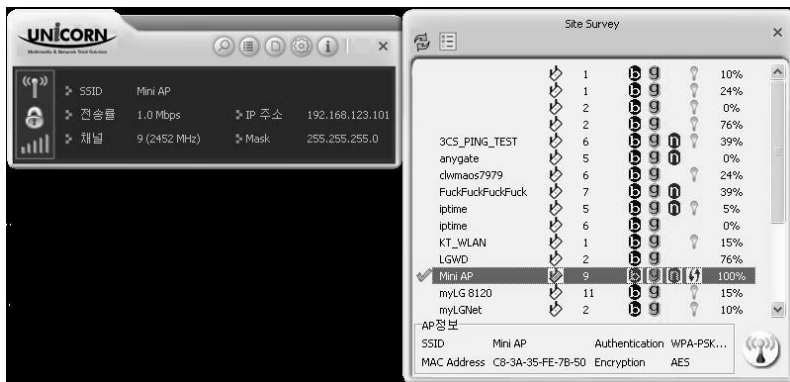


- 4) 암호키를 입력하고 화살표를 클릭합니다.



## 1장. 제품설치

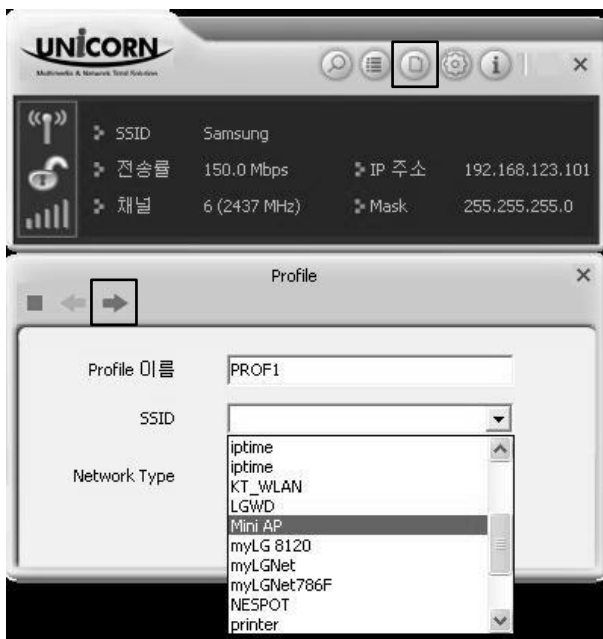
5) 선택된 무선 신호로 연결이 되어 아래와 같이 IP주소가 확인됩니다.  
인터넷 또는 네트워크 연결이 가능합니다.



# 1장. 제품설치

## 2. Profile 등록을 통한 연결

- 1) 상단의 3번째 아이콘(profile)을 클릭하면 하단에 profile창이 나타납니다.  
연결하고자 하는 무선신호의 SSID를 선택하고, 화살표를 클릭하십시오.



## 1장. 제품설치

2) 보안설정 방식을 선택하고 화살표를 클릭하십시오.



3) 암호키를 입력하고 화살표를 클릭합니다.



## 1장. 제품설치

- 4) 아래와 같은 창이 나오면 화살표를 클릭하십시오.



- 5) Profile창에 입력된 항목이 나타나면, 우측하단의 무선 아이콘을 클릭하여 연결을 시도합니다.



## 1장. 제품설치

- 6) 연결되었습니다. 만일 연결이 안되는 경우 SSID, 암호화 방식, 비밀번호 등이 정확하게 입력되었는지 확인하십시오.

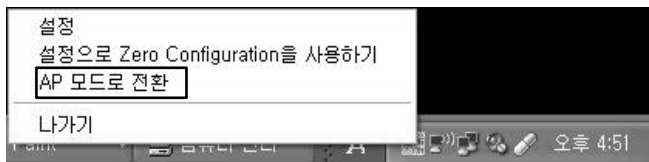


- 7) 이 기능을 이용하면, 별도의 검색 없이 등록된 항목에서 무선신호를 선택하여 연결시도를 할 수 있습니다. 또한, 무선 공유기의 신호가 끊기거나 재부팅되는 경우 설정된 신호로 자동 연결이 가능합니다.

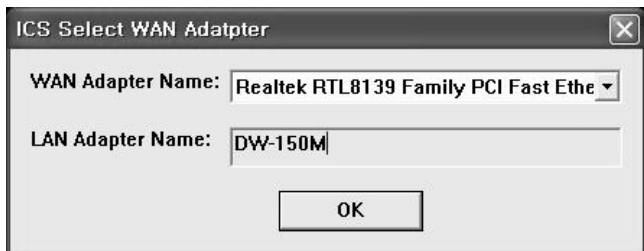
## 1장. 제품설치

### (3) AP모드 사용하기

- 1) 우측하단의 무선 아이콘을 마우스 오른쪽버튼을 이용하여 클릭하면 아래와 같이 나타납니다. "AP모드로 전환"을 클릭합니다.



- 2) 인터넷이 되는 유선랜카드(또는 다른 무선랜카드)를 선택합니다.



- 3) 아래와 같이 무선랜카드의 프로그램이 변경됩니다. 제일 좌측의 AP모드 아이콘을 클릭합니다.





## 1장. 제품설치

4) 원하는 SSID의 이름을 입력하고 화살표를 클릭합니다.



5) 채널 선택을 하고 화살표를 클릭합니다. 기본 설정을 권장합니다.



## 1장. 제품설치

- 6) 보안 방식을 선택하고 화살표를 클릭합니다. 11N으로 원활한 동작이 되기 위해서는 AES방식이어야 합니다. WEP나 WPA/WPA2의 TKIP를 이용하면 11N으로의 원활한 동작이 되지 않습니다. (또는 보안 설정을 하지 않아야 11N으로의 원활한 동작이 가능합니다)



- 7) 암호키를 입력하고 화살표를 클릭합니다. 암호키는 16진수 0~9와 A~F(a~f)를 사용합니다.



## 1장. 제품설치

8) 설정이 완료되었습니다. 다른 PC의 무선랜카드가 설정된 SSID로 연결할 수 있습니다.

정확한 SSID와 암호방식, 비밀번호를 입력하십시오.



9) 다시 무선랜카드를 사용할 경우, 우측하단의 트레이에 있는 무선랜카드 프로그램을 마우스 오른쪽버튼으로 클릭하여 "**Station Mode로 전환**"을 클릭합니다.



# 1장. 제품설치

## ★ 응용편

### 1. 액세스 제한

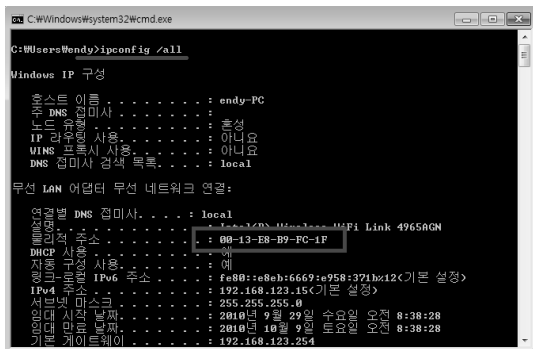
가운데의 아이콘을 클릭하면 액세스 제어창이 나타납니다. 이 창에 연결을 허용/차단할 PC의 무선 랜카드 MAC주소를 입력하여 등록을 하면 제어가 가능합니다.



#### [mac주소 확인하는 방법]

[시작]-[실행]-cmd입력-확인 버튼을 클릭하면 아래와 같은 도스 명령창이 나타납니다.

이창에 "ipconfig /all"을 입력하고 엔터를 누르면 mac주소가 확인됩니다.

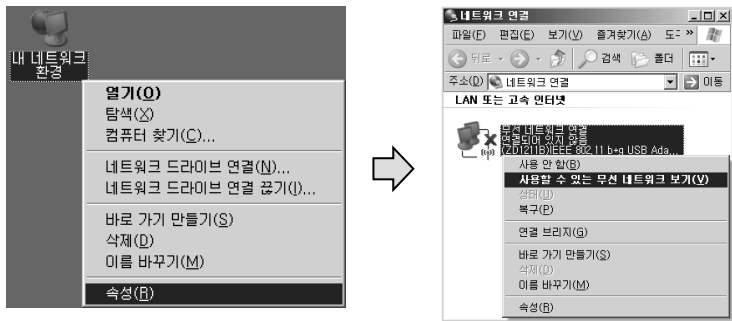


## 2장. Windows 무선기능 사용

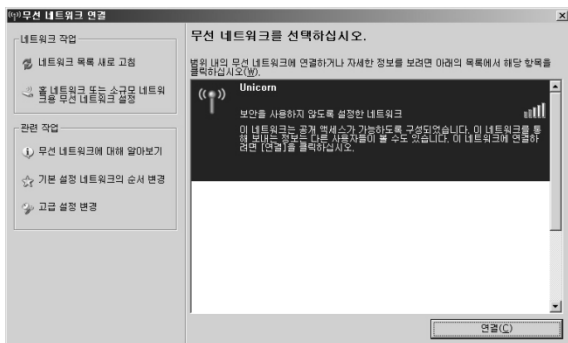
### (1) Windows에서 지원되는 프로그램으로 연결 (WZC)

★ WZC 프로그램은 Windows XP, 비스타, Windows 7에서만 지원됩니다.

1) 바탕화면의 내 네트워크 환경에서 마우스 오른쪽 버튼을 누르고 속성을 클릭합니다. 네트워크 연결 창에서 무선 네트워크 연결 항목에서 마우스 오른쪽 버튼을 눌러 “사용할 수 있는 무선 네트워크 보기”를 클릭합니다.

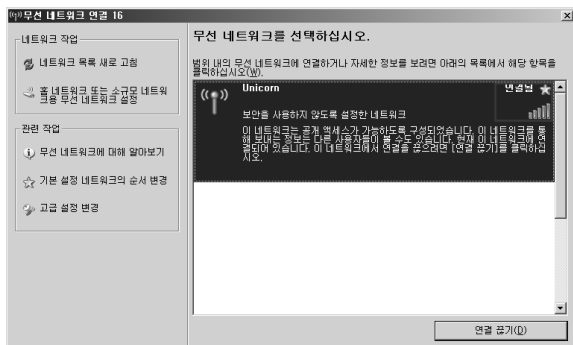


2) 나타난 무선 네트워크 연결 창의 목록에서 연결하려는 SSID를 선택한 뒤 하단의 [연결] 버튼을 클릭합니다.(아래 그림은 “Unicorn”으로 지정된 SSID의 예입니다.)



## 2장. Windows 무선기능 사용

3) 아래 그림과 같이 **연결됨** 메시지가 나타나면 정상적으로 연결된 것입니다.



### ★ 무선 연결 시 참고사항

Windows에서 기본 제공되는 무선 네트워크 연결 프로그램인 Wireless Zero Configuration(WZC)과, 제품에 동봉된 CD에 제공되는 무선 네트워크 연결 프로그램은 동시에 사용될 수 없습니다. 두 가지 중 하나의 프로그램을 선택하여 연결하여 주시기 바랍니다.

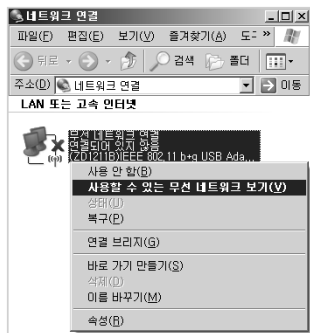
## 2장. Windows 무선기능 사용

### (2) Windows Vista/ Windows 7 에서 지원되는 프로그램으로 연결 (WZC)

1) 시작 메뉴를 클릭하여 나타나는 항목 중 네트워크에서 마우스 오른쪽 버튼을 클릭하여 **속성**을 선택합니다.(그림1) 실행된 창의 왼쪽 메뉴 중 **“네트워크 연결 관리”**를 클릭합니다.(그림2)

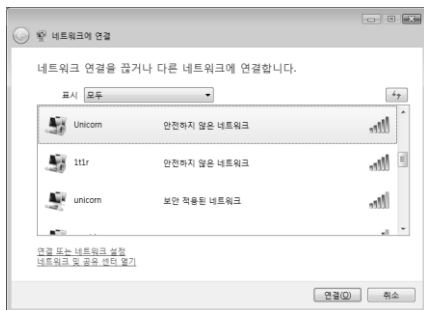


[그림1]



[그림2]

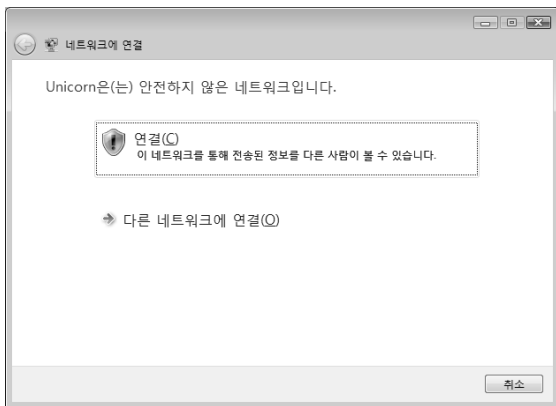
2) 무선 네트워크 연결에서 마우스 오른쪽 버튼을 클릭하여 **“연결/연결 끊기”**를 클릭합니다. Unicorn으로 나타난 무선신호를 선택하고 연결을 클릭합니다.



**참조 :** 위의 그림에 나타난 무선 이름 **“Unicorn”**은 예시로 기재된 것이며 실제 사용환경에서는 무선공유기(AP)에 따라 다를 수 있습니다.

## 2장. Windows 무선기능 사용

- 3) 보안키 설정이 되지 않은 경우 안전하지 않은 네트워크라고 나타날 수 있습니다.  
연결을 눌러 계속 진행하십시오.



- 4) "Unicorn에 연결되었습니다." 메시지가 나타나면 공유기와 정상적으로 무선 연결되었음을 알 수 있습니다.





## 2장. Windows 무선기능 사용

**Note : WZC가 동작하지 않을 경우 다음과 같이 서비스를 시작하도록 설정 합니다.**

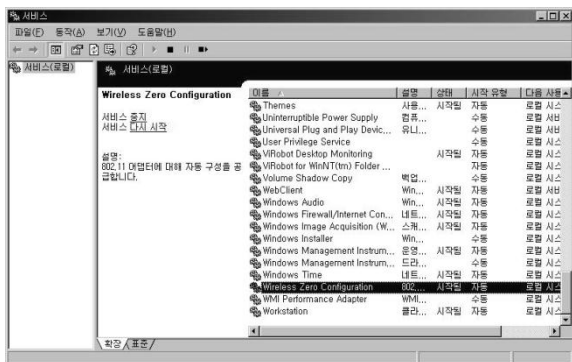
### Windows XP

#### ★ 사용자 주의 사항

Windows XP는 자체적인 무선네트워크를 지원합니다.

무선랜카드의 전용 유틸리티가 동작할 때, XP에서 지원하는 무선기능이 동작하면 간섭으로 원활한 동작이 안될 수 있습니다.

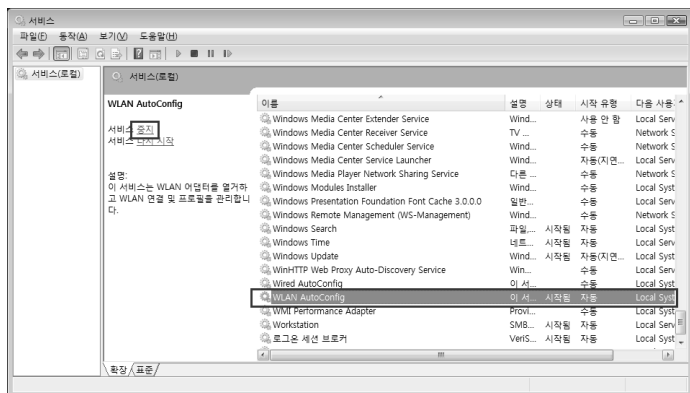
이때는, 다음과 같이 XP자체의 무선 동작을 중지한 후, 랜카드 전용 유틸리티를 사용합니다. 방법은 다음과 같습니다.



- 1) [시작]-[설정]-[제어판]-[관리도구]-[서비스]를 실행하면 아래와 같은 창이 나타납니다.
- 2) 위와 같이 "Wireless Zero Configuration"항목을 선택한 후 상단의 [중지]명령을 사용 합니다. 만일 정지 되어 있다면, 변경할 내용이 없습니다. 해당 항목이 시작 중일 경우, 꼭 정지 시킵니다. 그렇지 않으면, XP에서 지원하는 무선기능이 동작하여 전용 유틸리티 사용이 원활하지 못하게 됩니다. 확인을 꼭 하도록 합니다.
- 3)또는, 다음과 같이 XP에서 지원하는 무선 기능을 확인합니다.  
방법은 [시작]-[설정]-[제어판]-[네트워크 연결]-[무선네트워크 연결]을 선택하여 마우스 오른쪽 버튼을 클릭하여 "속성"을 선택합니다.
- 4)무선네트워크 탭을 선택하여 "Windows에서 무선네트워크 구성"의 체크를 해제합니다.

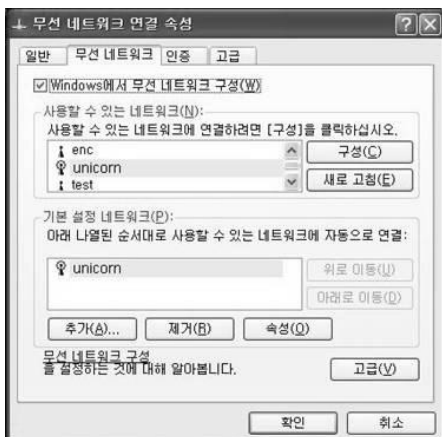
## 2장. Windows 무선기능 사용

### Windows Vista / Windows 7



- 1) [시작]-[제어판]-[관리도구]-[서비스]를 실행하면 아래와 같은 창이 나타납니다.
- 2) 위와 같이 "WLAN Autoconfig"항목을 선택한 후 왼쪽 상단의 [중지]명령을 사용합니다. 만일 정지 되어 있다면, 변경할 내용이 없습니다. 해당 항목이 시작 중이라면, 꼭 정지 시키시기 바랍니다. 그렇지 않으면, Vista에서 지원하는 무선 기능이 동작하여 전용 유틸리티 사용이 원활하지 못하오니 확인하시기 바랍니다

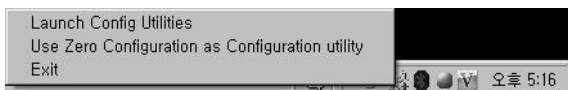
## 2장. Windows 무선기능 사용



만일, 체크를 해제하지 않으면, 무선랜카드 전용유틸리티를 이용한 정상적인 동작이 안될 수 있습니다. 꼭 해제하도록 합니다.

참고. 위 그림과 같이 [무선네트워크]탭이 나타나지 않는다면, 위의 1)을 참고하여, Wireless Zero Configuration을 시작한 후, 다시 위 3)과 4)의 과정을 확인합니다.

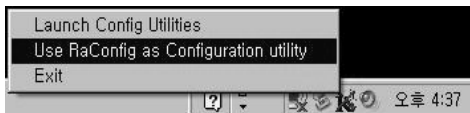
※ 참고. XP에서 간단한 무선 기능 전환



Ralink전용 프로그램이 아닌 XP에서 제공하는 무선기능을 사용하려면, 위 그림에서와 같이 우측하단의 Tray에서아이콘을 마우스 오른쪽 버튼으로 누르면, 팝업 메뉴가 나타납니다. "Use Zero Configuration as Configuration utility"를 선택하면, XP의 무선 랜기능을 사용하게 됩니다.

2. 유틸리티 사용

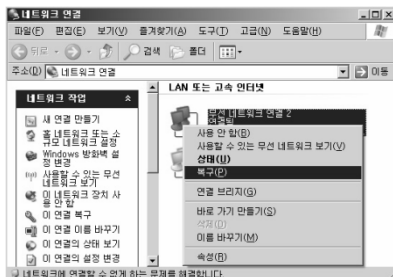
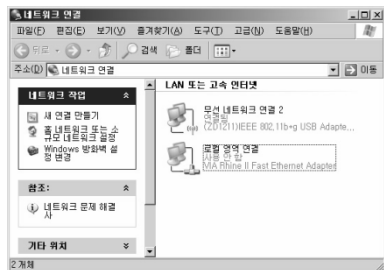
다시, 본 랜카드의 전용 유틸리티를 사용하려면, 아래와 같이 랜카드 아이콘을 마우스 오른쪽 버튼을 클릭하여, "Use RaConfig as Configuration utility"를 선택하면 XP의 무선기능을 중지하고, 랜카드 전용 유틸리티가 동작하게 됩니다.



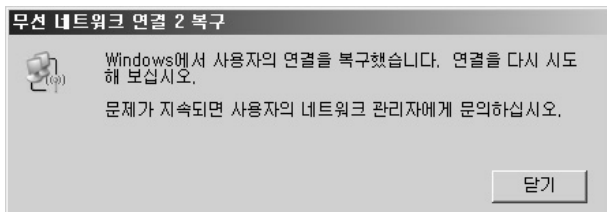
### 3장. 참고사항

#### ★다른 AP 또는 다른 유무선 공유기로 연결을 시도할 때나 연결은 되었지만, 인터넷이 안 되는 경우

- 1) 바탕화면에 있는 “내 네트워크 환경”의 속성으로 들어가거나 [시작]-[설정]-[네트워크 연결]로 들어갑니다.
- 2) 무선네트워크 연결 아이콘을 마우스 오른쪽 버튼을 클릭하여 “복구”명령을 실행합니다.



- 3) IP정보와 DNS정보 등을 갱신한 후, 아래와 같은 창이 나오면, [닫기]를 클릭합니다.

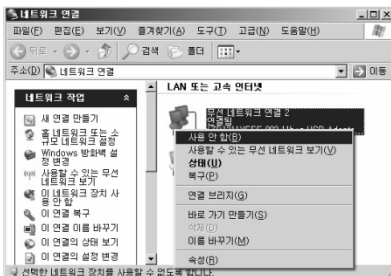
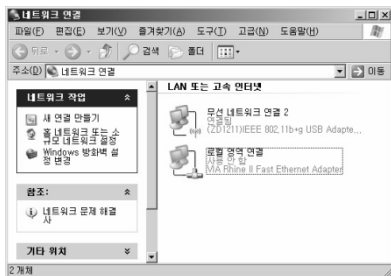


- 4) 이제 인터넷이 되는지 확인을 합니다.

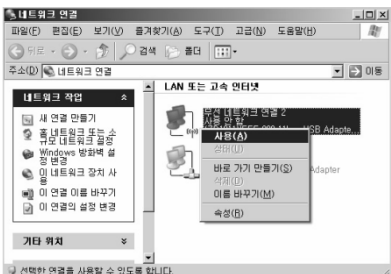
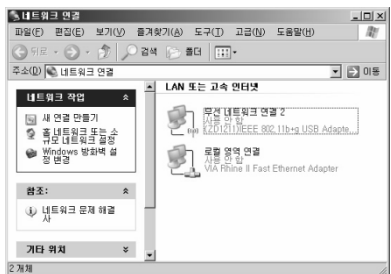
### 3장. 참고사항

★무선 신호 검출이 안되거나 검출되어도 연결이 안될 경우

- 1) 바탕화면에 있는 “내 네트워크 환경”의 속성으로 들어가거나 [시작]-[설정]-[네트워크연결]로 들어갑니다.
- 2) 무선네트워크 연결 아이콘을 마우스 오른쪽 버튼을 클릭하여 “사용 안 함”명령을 실행합니다.



- 3) 무선네트워크 연결 아이콘이 회색으로 변하면, 다시 마우스 오른쪽 버튼을 클릭하여 "사용"명령을 실행합니다.



- 4) 이제 다시 유틸리티를 이용하여 무선 신호를 검출하고 연결을 시도합니다.

## 제품보증서

본 제품의 품질 보증기간은 제품의 구입 일로부터 산정 되므로 반드시 구입일자를 기재 받으시어 충분한 서비스를 받으시기 바랍니다. 또는 영수증을 보관하여 서비스 신청시 함께 제출하십시오. 단, 구입일을 산정 할 수 없는 경우 제품의 제조 년 월일로부터 2개월이 경과한 날로부터 기산합니다.

제 품 명		무선랜카드	모 델 명	DW-150M
제조번호			구입일자	20    년    월    일
구 입 처				
고 객	성 명		전화번호	
	E-mail			
	주 소			

### ☞ 소비자 피해 보상 기준

본 제품의 소비자 피해에 대한 보상은 재정경제원 고시 소비자 피해보상 규정에 따릅니다.

### ☞ 보증내용

본 제품은 엄격한 품질 관리 및 검사 과정을 거쳐서 만들어진 제품입니다.

본 제품은 이상 발생시 구입 후 1년간 무상 A/S를 받을 수 있습니다.

(단, 보증기간 내라도 유상 서비스 조건에 해당하는 경우 서비스 요금을 받고 수리 해드립니다.)

본 제품의 수리를 요할 때는 보증서나 영수증을 꼭 제시해 주시기 바랍니다.

### ☞ 유상 서비스

본 제품은 보증기간 내라도 아래 유상 서비스에 해당하는 경우는 서비스요금을 청구합니다.

사용자의 취급 부주의로 발생한 고장

- 지정 A/S 요원이 아닌 사람이 수리해서 고장났을 경우
- 천재지변(화재, 염해, 수해, 낙뢰, 기타 천재지변으로 정한 기준)
- 침수나 이물질 오염으로 인한 부식
- 제품을 떨어뜨리거나 충격으로 인하여 제품 파손 및 기능상의 고장이 발생한 경우
- 신나, 벤젠 등 유기용제에 의하여 외관 손상 및 변형이 된 경우
- 사용자 임의로 제품 내부를 개조하여 발생한 고장
- 당사에서 제공되지 않는 주변 장치등의 사용으로 인해 발생한 고장
- 기타 이용자의 과실이 인정되는 경우

### ☞ A/S 신청 방법

본사 및 서비스 지정점 내방을 원칙으로 하며 내방이 불가피하여 택배를 이용할 경우 택배비는 소비자 부담을 원칙으로 합니다.

**UNICORN**  
Network Total Solution

주소  
전화번호  
팩스번호  
E-mail  
홈페이지

경기도 성남시 중원구 상대원동 442-2번지 한라시그라밸리8층  
1588-2713  
(031)786-6765  
service@eunicorn.co.kr | unicorn@eunicorn.co.kr  
http://www.eunicorn.co.kr



(주)유니콘정보시스템

경기도 성남시 중원구 상대원동 442-2번지 한라시그마밸리 8층 고객센터.1588-2713

Email, [unicorn@eunicorn.co.kr](mailto:unicorn@eunicorn.co.kr)

<http://www.eunicorn.co.kr>